

ASSOCIATION DES COMMUNES

**CRANS MONTANA** 

*Absolutely*



**2025**

# RAPPORT ANNUEL

**Assemblée des Délégués** Centre de Secours et Incendie **Comité Directeur** Sports et Loisirs  
**État Major de Conduite Régionale** Jeunesse et Intégration **Promotion Économique** Bibliothèque  
**Services Généraux** Service de l'Énergie **Police Intercommunale** Tribunal de Police



# index

4

## Messages

Nicolas Féraud, président du CD  
Yves-Roger Rey,  
secrétaire général de l'ACCM

---

7

## L'ACCM en bref

---

8

## Services généraux

Informatique et sécurité numérique  
Communication institutionnelle  
L'INFO

---

10

## Police intercommunale

---

12

## Centre de secours et incendie

Éditorial du Commandant  
Activités de formation  
Engagements et partenariats  
Bilan des interventions

14

## Bibliothèque

Fréquentation et activités  
Médiation culturelle et scolaire  
Modernisation et infrastructures

---

16

## Sports et Loisirs

Saison hivernale  
Saison estivale  
Équipement local

---

18

## Jeunesse et Intégration

---

20

## Promotion économique

Innovation et Soutien  
à l'Entrepreneuriat  
Excellence numérique  
Relations institutionnelles  
et événements  
Rayonnement International  
Davos Debrief  
Cockpit  
Logement

22

## Service de l'énergie

Rencontres Énergie  
Accompagnement énergétique  
Sensibilisation et communication  
Objectifs de développement durable

---

24

## Tribunal de police

Indépendant  
Amende d'ordre  
Autres attributions

---

25

## Comptes

---

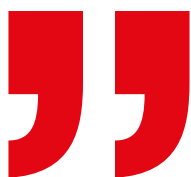
26

## Organigramme

## MESSAGES



**Nicolas Féraud**  
Président du comité directeur



**Les périodes  
difficiles obligent à  
réfléchir autrement  
et peuvent aussi  
devenir des moteurs  
d'évolution.**

Bien que ce rapport revienne sur l'exercice 2025, il est impossible, au moment de l'écrire, de faire abstraction de la tragédie survenue le 1<sup>er</sup> janvier 2026 à Crans-Montana. Cet événement marquera durablement notre région, ses institutions et, bien entendu, notre Association.

Dans ce contexte, le fait d'avoir tenu le budget 2025 constitue un motif de satisfaction. Il témoigne d'une gestion rigoureuse des moyens mis à disposition. Cette satisfaction doit toutefois s'accompagner de prudence, tant les inconnues restent nombreuses pour les années à venir. Les conséquences de la tragédie du Constellation, les évolutions législatives à venir ainsi que les réflexions qui devront être menées dans le fonctionnement

de nos institutions amèneront inévitablement des adaptations, y compris pour l'ACCM.

Face à cette situation, des mesures préventives de réduction des dépenses ont déjà été engagées. Cette prudence est nécessaire. Elle doit aussi être vue comme une occasion de se remettre en

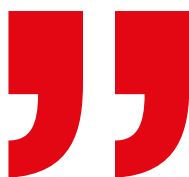
question, de faire évoluer certaines pratiques et de continuer à améliorer notre fonctionnement. Les périodes difficiles obligent à réfléchir autrement et peuvent aussi devenir des moteurs d'évolution.

Enfin, j'adresse mes sincères remerciements à toutes les personnes qui s'engagent pour le bon fonctionnement de l'Association des communes de Crans-Montana. Ma reconnaissance va à mes collègues du Comité directeur, à l'Assemblée des délégués, à l'ensemble des commissions ainsi qu'aux collaborateurs pour leur engagement et leur travail tout au long de l'année.



**Yves-Roger Rey**  
**Secrétaire général de l'ACCM**

L'année 2025 marque une étape décisive pour le développement de notre région. Les investissements consentis et les travaux réalisés traduisent une volonté de renforcer l'attractivité du territoire à travers des projets d'envergure internationale, culturels et structurels. L'organisation des Championnats du monde constitue l'un des piliers de l'exercice 2025. Avec un investissement de 7,5 millions de francs, ce projet absorbe une part importante du budget annuel. Les opérations commencent au printemps par des travaux préliminaires délicats, tels que le déplacement et le recouvrement du torrent la Vanire, entre mars et mai. La construction du bâtiment principal a quant à lui démarré en juin 2025. Le défi était de permettre l'utilisation d'une infrastructure opérationnelle pour les Coupes du Monde 2026 avant Noël. Le défi fut réussi : la Fédération Internationale de Ski (FIS) et Swiss-Ski expriment leur satisfaction quant à la rapidité d'exécution. En effet, le bâtiment a été fonctionnel en seulement six mois, ce qui représente une preuve de crédibilité



## Le projet CRADLE pourrait doubler la superficie du domaine skiable.

pour la destination. L'année 2026 sera consacrée aux travaux de finition de ce nouveau bâtiment.

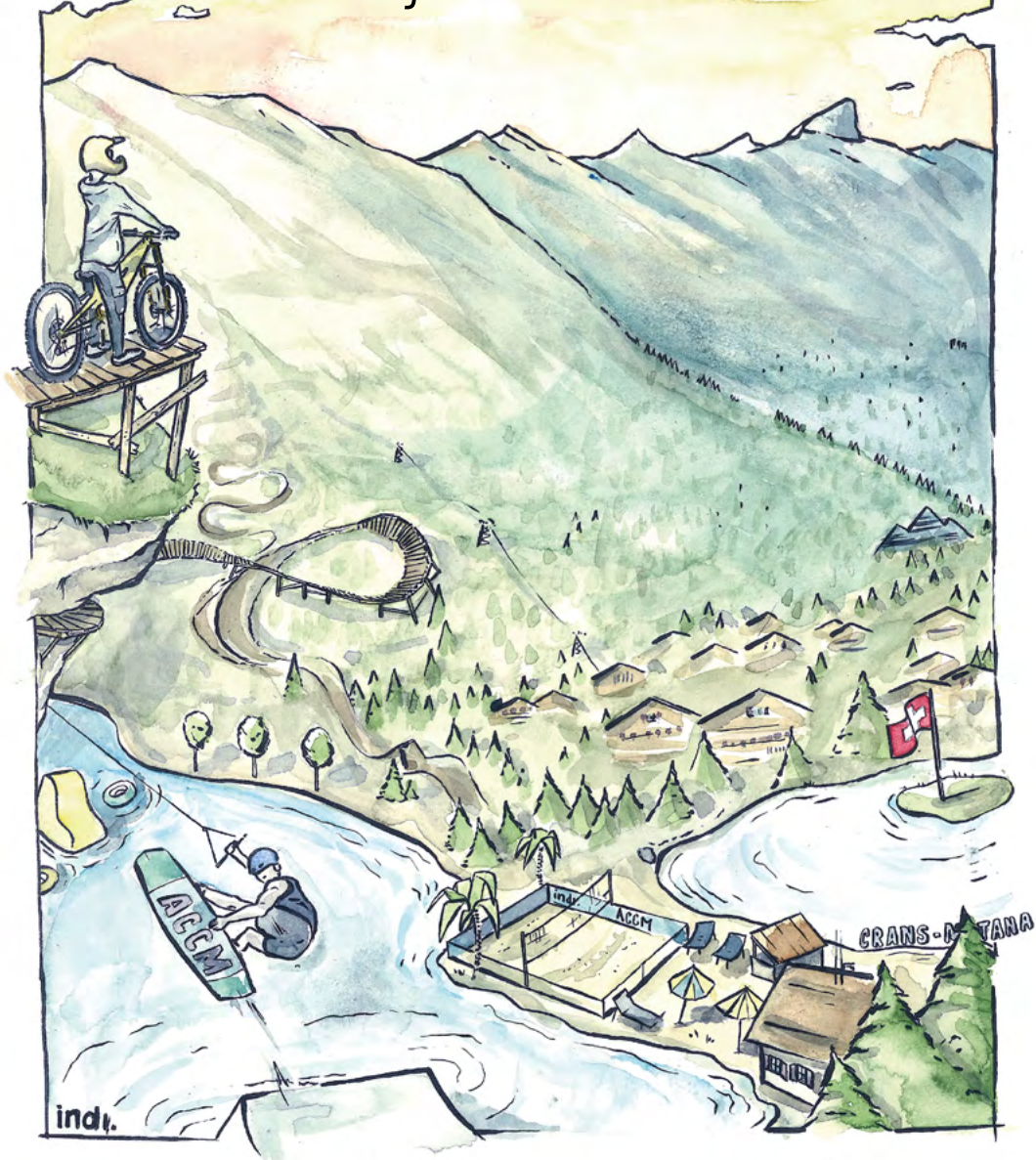
L'année 2025 correspond à la création de la Commission culture, qui a été mise en place suite à la révision du règlement d'application des statuts de l'ACCM. La vocation première de cette nouvelle entité est de professionnaliser la gestion culturelle au niveau régional. Cette ambition se matérialise par le recrutement d'un ou d'une délégué(e) à la culture.

Le projet de liaison entre les régions de Crans-Adelboden-Lenk (CRADLE) vient de franchir une étape importante avec l'achèvement des études économiques, environnementales et techniques à la fin de l'année 2025. Le dossier est désormais prêt pour une présentation aux autorités cantonales et fédérales. L'avant-projet a nécessité un investissement total de 500 000 francs. Le financement public provient de la Confédération et du Canton pour un montant combiné de 150 000 francs. La contribution de l'ACCM s'élève à 39 000 francs, assortie d'une cotisation annuelle de 5 000 francs pendant quatre ans. Crans-Montana Tourisme et CMA participent à hauteur d'un montant équivalent. Ce projet, qui établit un pont entre le Nord et le Sud, pourrait doubler la superficie du domaine skiable, qui passerait de 140 à 280 kilomètres. Il va au-delà de la construction d'infrastructures, puisqu'il crée également une liaison inter-cantonale avec deux régions touristiques bernoises. Notre territoire deviendrait ainsi un trait d'union au sommet des Alpes.



**Les montagnes  
ne séparent pas,  
elles relient.**

*Fridtjof Nansen*



ASSOCIATION DES COMMUNES

**CRANS MONTANA**

*Absolutely*

# L'ACCM EN BREF

L'Association des communes de Crans-Montana (ACCM) est une association de droit public, dont les membres sont des communes. Dans le cas de l'ACCM, les 3 membres sont les communes de Crans-Montana, Icogne et Lens. Elle est régie par les articles 116 et suivants de la Loi sur les communes du 5 février 2004 ainsi que par ses statuts.

Comme dans chaque association, un comité se charge de la gérer. Pour l'ACCM, le comité porte le nom de « Comité Directeur » et il est formé des 3 présidents et de la vice-présidente de la commune de Crans-Montana. Un président est nommé pour une période de 2 ans à la tête du Comité Directeur selon un tournus.

Le président de l'ACCM en 2025 est Nicolas Féraud, président de la commune de Crans-Montana.

Comme dans chaque association, c'est l'assemblée générale, donc la réunion de tous les membres, qui a le pouvoir décisionnel. Pour représenter les communes, qui ne sont pas des personnes physiques, des délégués sont nommés. Chaque commune peut nommer ses conseillers communaux (moins ceux déjà membres du Comité Directeur) plus une ou des personnes, au prorata de sa population. Ainsi la commune de Crans-Montana a droit à 19 délégués, Icogne 2 et Lens 8. Cela donne l'Assemblée des Délégués formée de 29 personnes. Elle est présidée par un-e président-e et un-e

vice-président-e nommés pour une période de 2 ans selon un tournus. Ces personnes sont responsables de l'ordre du jour des assemblées des délégués, et, pour le/la président-e de diriger ces assemblées. L'actuelle présidente est Anne-Christine Rey-Gillioz (Icogne) et le vice-président est François Berclaz (Crans-Montana).

L'administration assure la gestion opérationnelle des activités. Elle se structure en plusieurs services spécialisés, chacun répondant aux missions spécifiques de l'Association des communes de Crans-Montana. Une équipe de plus de soixante collaborateurs veille quotidiennement au fonctionnement optimal de ces pôles de compétences.



70 employés fixes  
et 62.85 EPT



70  
contrats fixes



6.6 mio  
de masse salariale



# SERVICES GÉNÉRAUX

---



## Informatique et sécurité numérique

Les améliorations apportées à l'infrastructure technologique se poursuivent. Tout le personnel a maintenant reçu une formation approfondie sur la sécurité numérique et les principes fondamentaux de l'intelligence artificielle. En parallèle, le parc informatique a terminé sa migration vers le système d'exploitation Windows 11.



Pour faire face à l'obsolescence de la technologie 3G, il a été nécessaire de remplacer les terminaux de paiement et les systèmes d'alerte qui ne sont pas compatibles avec le réseau 4G. De plus, pour se conformer à la Loi sur la protection des données (LPD), une entreprise spécialisée, YBCS, a été mandatée pour une période de trois ans. Cette société travaille également avec les communes de Lens et d'Icogne pour assurer une uniformité régionale dans la gestion des données.

En 2025, nous avons terminé le paramétrage de la procédure d'évaluation annuelle. Ainsi, elle sera entièrement numérique, ce qui signifie que les collaborateurs-trices et les cadres rempliront leur bilan respectif sur une plateforme en ligne. Cette étape initiale sera suivie d'un entretien bilatéral pour confirmer les évaluations. Le document final sera ensuite automatiquement ajouté au dossier personnel de chaque employé-e.

## Communication institutionnelle

L'uniformisation de l'identité visuelle se renforce grâce à l'utilisation de pictogrammes spécifiques pour chaque service. Cette harmonisation graphique s'étend maintenant également aux signatures électroniques et à notre nouveau site web, lancé à la fin de l'été. Ces outils ont pour objectif de renforcer l'appartenance à la marque ACCM à l'interne et améliorer la visibilité de nos prestations et des infrastructures à l'externe.

## Publication régionale: L'INFO

L'INFO, conjointement édité par l'ACCM et Crans-Montana Tourisme et Congrès (CMTC), a célébré son dixième anniversaire en décembre 2025. À cette occasion, le numéro 57 s'est penché sur les réalisations passées et a examiné les objectifs éditoriaux actuels. Ce média demeure un outil important pour mettre en valeur les initiatives locales, fournir des informations pratiques et renforcer la cohésion au sein des communes membres de l'ACCM.



Responsable opérationnel  
et chef des Services généraux :

François Mayor



Comptes de  
fonctionnement 2025 :

Fr. 854'873.53



7 employés fixes



1'035 bulletins  
de salaire émis



52 procédures  
d'autorisations  
d'exploiter en 2025



3'236 factures payées  
394 factures émises



# POLICE INTERCOMMUNALE

La police continue d'innover en achevant sa transition vers une flotte de véhicules entièrement électriques, une démarche entamée en 2013. Cette initiative vise à concilier l'efficacité opérationnelle et les objectifs écologiques, en soutenant le travail de la police de proximité.

Le récent déploiement d'un fourgon de type ID.Buzz met en évidence cette nouvelle orientation. Ce véhicule se distingue par son design unique, qui arbore une décoration florale. Ce choix esthétique vise à atteindre un objectif institutionnel clair : modifier la façon dont la population perçoit les forces de l'ordre.

Le Commandant de la police intercommunale, Yves Sauvain, souligne que ce véhicule est destiné à des missions de proximité, ce qui permet d'établir des liens plus étroits et de dissiper les craintes, en particulier chez les plus jeunes. « Cela casse cette image du policier sévère que l'on n'ose pas approcher » explique-t-il. L'institution met ainsi en évidence son rôle premier de protection, tout en ne négligeant pas ses responsabilités réglementaires.

Le succès de cette initiative est confirmé par une grande couverture médiatique, notamment par la Radio Télévision Suisse (RTS). Le véhicule attire l'attention et favorise les interactions avec la communauté.

L'équipement actuel comprend cinq voitures et plusieurs vélos électriques. Cette flotte permet une couverture complète du territoire, assurant une

réponse immédiate et une présence policière là où les besoins de la population sont les plus urgents.

## Actuellement la police possède dans son parc de véhicules :

### véhicules d'intervention

- Jaguar I-Pace (mai 2019)
- Audi Q4 (août 2022)

### véhicules de proximité

- 1 Renault Zoé (juin 2013)
- 1 VW ID.Buz (janvier 2025)
- 2 vélos électriques (2016)

### véhicule d'État-major

- 1 Renault Twizy (mars 2018)

Nos deux véhicules d'intervention sont équipés de feux bleus et deux tons afin de répondre aux sollicitations pour des interventions urgentes (police-secours) et sont bien évidemment équipés de tout le matériel nécessaire afin de répondre à toutes sortes d'interventions (barrages routiers, sécurité balistique pour nos agents, sécurisation en cas d'accident de circulation de jour comme de nuit, déviation du trafic, etc.).

Les véhicules de proximité, quant à eux, ne sont pas équipés de feux bleus, car leur utilisation ne comporte pas de notion d'urgence. Ils sont dévolus à transporter nos collaborateurs (pour des missions de police de proximité) ou du matériel (campagne routière, fermeture de route, sécurisation pour les manifestations, etc.).

L'ensemble de ces véhicules ont parcouru en 2025 un total de 68'202 km.





**Chef de service :**  
Yves Sauvain



**Comptes de fonctionnement :**  
Fr. 3'608'137.09



**27 employés fixes**  
pour 24,1 EPT



**2'497 interventions**



**13 rapports pour la naturalisation**



**22 Visispeed**



**5 véhicules électriques**  
**2 vélos électriques**



# CENTRE DE SECOURS ET INCENDIE

## Éditorial du Commandant

L'année 2025 a été marquée par des événements météorologiques sans précédent. Les chutes de neige historiques du 17 avril ont entraîné des perturbations majeures sur les routes et des dommages considérables dans les forêts, tant en montagne qu'en plaine. Ces incidents soulignent l'importance cruciale d'une caserne située à mi-hauteur pour assurer la sécurité opérationnelle du territoire.

Face aux laves torrentielles et aux instabilités géologiques ayant touché le canton, la solidarité valaisanne a une nouvelle fois fait ses preuves. Cependant, l'engagement constant des sapeurs-pompiers sollicite de plus en plus leurs familles et leur employeur. La stabilité de notre système dépend de cet équilibre précaire.

## Activités de formation

**Le maintien des compétences est une pierre angulaire de la sécurité publique. En 2025, la formation représente un total de 2'914 heures, réparties comme suit :**

### Cours CSI :

1'800 heures consacrées à 70 activités abordant 65 sujets différents (sauvetage aquatique, secourisme avec appareils respiratoires, désincarcération, défense contre les incendies et secours techniques).

### Contrôles techniques :

660 heures pour assurer la maintenance hebdomadaire du matériel.

### Cours cantonaux et fédéraux :

184 heures de perfectionnement spécialisé.

### Formations externes :

250 heures d'activités diverses.

## Engagements et partenariats

**Le CSI entretient une collaboration étroite avec les institutions régionales et cantonales pour assurer une réponse concertée :**

### Prévention :

Inspections conjointes des espaces publics avec les responsables de la sécurité et collaboration avec les services techniques des trois municipalités.

### Partenariats en santé et sécurité :

Collaboration avec le 144 (First Responders et les services d'ambulance de Sierre, Sion et Martigny), les polices municipales, la Police cantonale et la Protection civile.

### Rayonnement et instruction :

Accueil de l'École d'ambulanciers de Berne (MEDI 2025) ; présentations dans les établissements scolaires et cliniques ; et organisation d'une journée portes ouvertes le 7 novembre.

### Gestion des données :

Mise à jour des plans d'intervention et saisie des données dans le système d'information géographique du canton du Valais (VS-GIS).

Au niveau du district, les échanges avec le SIS de Genève ont accru les capacités opérationnelles régionales.

De plus, un groupe spécialisé dans la lutte contre les incendies (50 intervenants) a été formé.

## Bilan des interventions

Le centre de secours a été mobilisé à 272 reprises au cours de l'année, totalisant 2'015 heures d'intervention, dont 190 heures durant la période diurne.

### Typologie des interventions :

61 feux ou dégagements de fumée

61 détections automatiques d'alarme

49 événements naturels (inondations, chutes d'arbres)

36 divers (nids de guêpes, appuis logistiques)

19 accidents de la route (dont 2 désincarcérations)

16 défenses hydrocarbures et chimiques

15 sauvetages (personnes et animaux)

15 aides aux partenaires (144 - 117)

L'engagement du CSI Crans-Montana demeure essentiel pour la sécurité de la population. La force de cette compagnie réside dans le professionnalisme de ses membres et le soutien continu de la Commission du feu ainsi que des autorités communales et cantonales.



**Chef de service :**  
**David Vocat**



**3**  
**employés fixes**



**84**  
**sapeurs-pompiers**



**20 jeunes**  
**sapeurs-pompiers**



**21**  
**véhicules**



**2'015 heures**  
**d'interventions**



**272**  
**interventions**



**Comptes de**  
**fonctionnement**  
**Fr. 975'415.04**



# BIBLIOTHÈQUE

En 2025, la Bibliothèque de Crans-Montana a connu une année riche en événements culturels et éducatifs, malgré des travaux de rénovation et l'introduction de nouvelles technologies.

L'évènement phare de cette année est la récompense remise à la malle pédagogique « Raconte-moi ta langue », développée par la Bibliothèque en collaboration avec le service de l'Intégration.

Cette initiative a reçu le deuxième prix national aux ici-Awards 2025, qui reconnaissent les projets contribuant à la cohésion sociale et à la diversité linguistique en Suisse.



## Fréquentation et activités

Bien que les travaux de rénovation de la façade aient entraîné des nuisances sonores et que les augmentations de tarifs de stationnement aient légèrement réduit la fréquentation, le lieu déborde d'activité :

32'790 personnes ont visité l'espace pour lire, étudier ou participer à des activités.

64'337 documents ont été empruntés, avec un nombre record de 13'769 bandes dessinées prêtées.

9'469 comptes lecteurs sont actifs sur le territoire.

## Médiation culturelle et scolaire

La bibliothèque s'affirme comme une figure clé de la médiation culturelle grâce à ses 216 initiatives culturelles qui ont réuni près de 5'000 participants. Parmi les temps forts :

### Expositions :

Une exposition interactive sur les abeilles et le prêt de l'expo sur les tremblements de terre à la HEP Lausanne et aux bibliothèques de la région de Sierre.

### Scolaire :

Un partenariat renforcé avec le milieu scolaire, offrant hebdomadairement un choix de 50 animations à plus de 2'200 élèves, de même qu'une rando-lecture et une exposition d'affiches sur le harcèlement réalisées par des élèves de 10CO.

### Événements :

Festival de lecture à voix haute, « Bibliothèque humaine », ateliers créatifs, conférences, contes.

## Modernisation et infrastructures

Cette année a également été l'occasion d'une mise à niveau technique :

### Informatique :

Passage à Windows 11 et migration vers la plateforme web Netbiblio pour une gestion plus fluide des collections.

### Rénovations :

Restauration des façades du bâtiment, réaménagement des bureaux et installation de nouvelles signalétiques pour améliorer l'accueil du public.



Cheffe de service :  
Stéphanie Bonvin-Jilg



28 places de travail,  
wifi, scanner, copieur



13'769 BD empruntées



4 employés fixes



32'790  
visiteurs



4'948 participants  
aux animations



246 jours d'ouverture,  
28 heures par semaines



9'469  
Bibliopass activés



32'232 documents



350 m<sup>2</sup>  
d'espace public



64'337 prêts



Comptes de  
fonctionnement :  
Fr. 429'864.13



# SPORTS ET LOISIRS

L'année 2025 a mis en évidence l'importance cruciale du service Sports et Loisirs de l'ACCM. En préparant des compétitions internationales prestigieuses et en soutenant des événements locaux, les équipes ont été un moteur clé du succès.

## Saison hivernale

La Coupe du monde de Ski, qui s'est tenue les 22 et 23 février, a nécessité une énergie sans précédent. La piste de descente des hommes (Nationale) n'avait plus été utilisée pour cette compétition depuis 2012.

Deux membres de l'ACCM s'engagent entièrement dans cette tâche pendant plusieurs mois de l'année. Leur travail a débuté dès l'été dernier. Ils se sont occupés de l'entretien du tracé ainsi que de la gestion du matériel au bâtiment de la Nationale. Jean-Yves Rey, responsable du Service sports et loisirs, met en évidence la complexité de cette coordination, qui nécessite la collaboration de divers partenaires, tels que l'Association des Coupes du monde, CMA, Sports et Loisirs, les forces armées, la PCi, Oiken et les médias.

Toujours dans le cadre de la Coupe du Monde de Ski, outre ces deux postes attirés, l'équipe Sports et loisirs s'occupe de plus de 200 tâches spécifiques, démontrant une répartition efficace des compétences, allant de la manœuvre de dameuses au dépannage technique de dernière minute.

## Saison estivale

L'été 2025 se révèle être une saison exceptionnelle grâce à des conditions météorologiques favorables. Les équipes Sports et loisirs ont pu respecter leurs engagements à l'égard d'une multitude d'événements, depuis le Donnschtig Jass jusqu'aux Championnats du monde de VTT en passant par l'UTMB et la Fête nationale.

Le service accompagne annuellement entre 170 et 190 événements, ce qui représente une charge de travail équivalente à 5 postes à temps plein, en sus de l'entretien des infrastructures. Pour maintenir cette qualité de soutien, de nouvelles directives entrent en vigueur :

### Priorisation :

L'aide logistique complète se concentre sur les événements inscrits dans la grille d'évaluation officielle.

### Disponibilité :

Bien que l'équipement soit toujours gratuit, il doit être récupéré directement auprès des tiers responsables du dépôt.

### Responsabilisation :

Des frais symboliques seront exigés pour les déplacements effectués par le service et l'utilisation personnelle de l'équipement est temporairement suspendue pour éviter tout surmenage.

## Équipement local

L'ACCM s'engage par ailleurs à moderniser son parc d'équipements de proximité :

La construction du jardin d'enfants du lac Grenon est sur le point d'être terminée. Le processus a mis en évidence l'importance des normes environnementales grâce à l'élimination de 20 tonnes de matériaux inertes et de ferraille provenant d'installations précédentes.

Afin de permettre la cohabitation respectueuse des promeneurs et de l'élevage, une nouvelle passerelle a été érigée dans la région du Coudry (Mollens).

Manège de Crans-Montana : en tant que propriétaire, l'ACCM a repris la gestion directe du site à la fin de l'année. Cette décision permettra d'optimiser la gestion de l'infrastructure et de garantir la pérennité de l'activité équestre au sein de la station.

Crans-Montana Sports Center : l'ACCM a également investi dans la modernisation des infrastructures tennistiques en transformant 3 courts en surfaces Greenset. Cette amélioration permet de prolonger durablement la saison du tennis en extérieur.

En plus de gérer les grands événements, le service Sports et Loisirs s'assure du bien-être quotidien des résidents en offrant un cadre de vie de qualité dans la gestion des offres touristiques et sportives de la destination.



**Chef de service :**  
Jean-Yves Rey



**Snow Island :**  
5 remontées mécaniques,  
air-bag, snow-tubing,  
pistes de luges, etc.



**Comptes de fonctionnement :**  
Fr. 12'085'753.04



**Environ**  
180 manifestations  
aidées par le Service  
sports et loisirs



24,1 EPT à l'année  
37 auxiliaires



300 km  
de sentiers pédestres



**Chemin des Lanternes :**  
82'563 visiteurs  
en 3 mois

# JEUNESSE ET INTÉGRATION

## Jeunesse



Animation d'ateliers de prévention autour des écrans, du vivre-ensemble et du harcèlement auprès des classes primaires et du CO.

Le service Jeunesse se tient à l'écoute des besoins et des préoccupations des jeunes ainsi que de leur entourage. Leur bien-être constitue une priorité, et la confiance en soi en est un facteur déterminant.

Dans cette perspective, des ateliers ont été proposés aux élèves du cycle afin de travailler spécifiquement cette thématique. Une vingtaine de jeunes a ainsi participé à l'une des trois sessions, chacune composée de trois rencontres, mises en place par le service en collaboration notamment avec l'infirmière scolaire.

Ces ateliers visent à favoriser la connaissance de soi (valeurs, forces, émotions), à développer la confiance en soi, à encourager la prise de

parole en groupe, à renforcer les compétences personnelles et sociales, ainsi qu'à valoriser les réussites individuelles.

Concrètement, les participants ont été amenés à expérimenter des exercices variés et pratiques : adopter des postures symboliques (athlète victorieux, super-héros) afin de ressentir physiquement la confiance, créer un arbre des valeurs, réaliser un blason personnel ou encore s'exercer à la prise de parole dans des situations de communication et de conviction.

Ces ateliers ont permis d'offrir aux jeunes un espace bienveillant favorisant l'expression, la connaissance de soi et le développement de ressources

utiles au quotidien. L'intérêt manifesté pour cette proposition confirme sa pertinence ainsi que l'opportunité de poursuivre, voire de développer, ces ateliers à l'avenir.



**Cheffe de service :**  
Florence  
Salamin De Ieso



**2 enseignantes de français :**  
Zoé Georgoulis et Anna Tzioti  
**+ 1 éducatrice de proximité :**  
Ronite Toledano



**Comptes de fonctionnement**  
« Jeunesse » :  
Fr. 124'879.67



**Comptes de fonctionnement**  
« Intégration » :  
Fr. 206'528.32

## Intégration



**Livres humains : partage entre des personnes venant d'ailleurs et les élèves de primaire du centre scolaire de Crans-Montana**

L'une des missions du service Intégration de l'ACCM consiste à favoriser l'accueil et l'intégration des nouveaux arrivants sur le territoire des trois communes. La mesure mise en place à cet effet a évolué au fil du temps afin de s'adapter aux besoins.

Dès 2014, un premier projet intitulé « Parrains et marraines culturels » a vu le jour. Son objectif était de mettre en relation une personne nouvellement installée avec un habitant de la même commune, qui jouait un rôle d'accompagnateur. En 2019, cette initiative a été renommée « Projet Tandem », tout en conservant le principe de création de binômes.

Cependant, la formation de ces tandems s'est progressivement

révélée plus complexe. Le dispositif a alors évolué vers une formule plus flexible : les cafés-Tandem, offrant un espace de rencontre convivial entre nouveaux arrivants.

Dans cette continuité, un nouveau concept a été lancé en 2025 sous l'appellation « Bienvenue chez vous ! ». Son objectif est d'inviter les personnes récemment installées à échanger autour de leurs expériences. Ces échanges portent aussi bien sur des aspects pratiques, comme la recherche d'un pédiatre ou d'un coiffeur, que sur la découverte de la région, des commerces locaux ou des idées de promenades.

Ces rencontres sont organisées mensuellement afin de favoriser la

création de liens entre les participants, qui peuvent y prendre part durant leur première année d'installation. Le concept, en phase test, reste évolutif et pourra être adapté en fonction des besoins et des attentes exprimés.

Par ailleurs, les autres mesures d'intégration prévues pour 2025 comprennent des cours de français destinés aux personnes désirant améliorer leur niveau, des rencontres « Tabl'à blabla » pour pratiquer la langue ainsi que des sorties culturelles. Le service continue également d'organiser les tests de français fide pour le district de Sierre. Enfin, l'action des « Livres humains » (voir photo) se déroule en fin d'année scolaire.



11 sessions  
de tests fide  
à Crans-Montana,  
Sierre et Chippis



2 sorties culturelles  
par année pour les  
apprenants qui ont suivi  
les cours de français



550 participants  
à 33 Fêtes des Voisins



# PROMOTION ÉCONOMIQUE

## Innovation et Soutien à l'Entrepreneuriat: défi Source 2025

L'ACCM renouvelle son engagement envers les entrepreneurs de demain en participant à la deuxième édition du Défi Source, un événement biennal organisé par l'Institut de la Source (HES-SO). Ce concours met en lumière l'innovation dans le secteur de la santé.

Le prix de l'ACCM a été décerné au projet Link'Care, une plateforme destinée aux personnes souffrant de maladies rares pour les aider à trouver des solutions face à des symptômes complexes. Les lauréats ont l'opportunité de participer à un séjour d'immersion dans la région, ce qui favorise les interactions avec l'économie locale. Ce partenariat sert de tremplin pour accroître la notoriété de la destination auprès des décideurs et des spécialistes du domaine médical. Il renforce également la réputation de Crans-Montana en tant que creuset d'innovation sociale.

## Marketing territorial et excellence numérique

Sur les réseaux sociaux, quatre capsules ont bénéficié d'une campagne, vues environ 100'000 fois chacune. La vidéo de marketing territorial a, quant à elle, permis plus de 500'000 impressions. En outre, la stratégie de communication a été marquée par une vaste campagne sur la RTS durant la période de l'Omega European Masters, en août 2025. Elle a permis de toucher un public cible spécifique, garantissant ainsi une efficacité optimale :

- **Durée** : 2 semaines
- **Cible** : 15-59 ans (revenus > 9'000 CHF)
- **Volume de diffusion** : 245 passages (spots de 30 et 45 sec.)
- **Contacts bruts** : 1,2 million
- **ROI GRP (Gross Rating Point)** : 107
- **OTS (Opportunities to see)** : 3,8

La communication institutionnelle s'est enrichie grâce à la création de capsules consacrées à des personnalités emblématiques de la région. Ces réalisations mettent en lumière les parcours et les apports de Filippo Campigli, Yaëlle Heimann, Raymond Loretan et Cédric Rimella. Ce projet documentaire contribue à partager des expériences d'ambassadeurs business, permettant d'insuffler la volonté de s'installer sur le territoire des trois communes en se reconnaissant dans les témoignages.

En outre, la vidéo de marketing territorial a été mise à jour en 2025. Elle est accessible sur le site web [business.cransmontana.ch](https://business.cransmontana.ch), et a été sélectionnée pour le concours « Le Meilleur du Web » le 18 novembre 2025. Cette nomination met en évidence la qualité de l'approche numérique de la région, qui parvient à équilibrer l'attrait pour un cadre de vie paisible et l'engagement pour un développement économique dynamique.

## Relations institutionnelles et événements

La région renforce ses liens avec les secteurs de la haute finance et de l'horlogerie :

### Secteur bancaire :

Des discussions ont été engagées avec deux grandes banques pour examiner les possibilités d'implantations à Crans-Montana de leurs demandes d'offres fiscales forfaitaires et l'opportunité d'y établir des succursales. Rafal Hys y a assuré une représentation active dans les événements organisés en ces buts.

### Technologie :

présence au forum Venture Technology Connect le 5 novembre 2025, avec l'appui du département de l'économie de l'État du Valais (SETI).

### Industrie horlogère :

La participation à la cérémonie du Grand Prix d'Horlogerie de Genève (GPHG) le 13 novembre 2025 a renforcé l'attrait et la fidélisation des professionnels de ce secteur. Raymond Loretan sert de lien entre ces deux domaines en tant que président du GPHG et acteur engagé dans l'écosystème local.

### Représentation institutionnelle :

- Salon des inventions à Genève et Viva Technologies à Paris.
- Participation à Avenir Industrie Valais, regroupant toutes les sociétés industrielles du Valais, notamment Eversys ou Lonza
- Séminaires médicaux de la HES-SO et de l'Institut La Source.

## Rayonnement International: partenariat avec le Japon

Un consortium d'investisseurs sino-

japonais, impliqué dans un vaste projet de développement de 600 hectares à Kyowa (Hokkaido), a montré un vif intérêt pour le modèle de Crans-Montana. Ce projet japonais porte sur le développement d'une nouvelle station de ski, une école internationale et une école hôtelière à Weiss, située à l'extrémité sud de la chaîne de montagnes Niseko. En collaboration avec le maire et les dirigeants locaux, il explore les possibilités de créer un nouveau modèle de développement communautaire à travers l'éducation, le sport et le tourisme.

Ce consortium reviendra au mois de mai 2026, avec une équipe élargie dont le maire de Kyowa Town, Hokkaido, le groupe Clarens Education et Mitsubishi Capital pour poursuivre les échanges et élaborer une stratégie de collaboration à long terme. À ce stade, leurs intérêts se portent sur : le secteur économique de l'éducation, N° 1 des trois communes (Les Roches et Le Régent School International), la recherche et l'innovation, (HES-SO, Institut Icare - EPFL) et la communauté d'investisseurs à Crans-Montana (Alpine X).

## Davos Debrief : the 2025 lookahead à Zurich

Le 27 janvier a eu lieu une soirée exclusive, organisée en partenariat avec CNN. Les invités présents ont procédé au débriefing du Forum Économique Mondial de Davos. Plusieurs grands chefs d'entreprises mondiales, tels Roche, Siemens Energie ou la chambre de commerce Suisse-USA, étaient présents aux côtés de notre délégué à la Promotion économique, Rafal Hys.

Lors de cette soirée, Rafal Hys a mis en lumière les avantages du modèle socio-économique de la région de Crans-Montana, celui des Prof. Etzkowitz, Leydesdorff, Carayannis et Campbel dit « 5 hélices » basé sur les interactions entre administration publique, universités, secteur privé, société civile et environnement.

Pour finir, la Suisse, et plus particulièrement Crans-Montana, possède des atouts indéniables dans le monde économique de demain, grâce notamment à sa notoriété internationale et sa diversification socio-économique.

## Cockpit

Le cockpit économique intègre désormais les données consolidées des trois communes pour l'exercice 2023. Les indicateurs révèlent une économie régionale résiliente. La valeur ajoutée brute se maintient à un niveau stable, s'élevant à environ 500 millions de francs.

La structure économique de Crans-Montana repose sur des piliers solides. Le classement des principaux contributeurs demeure inchangé et témoigne d'une grande stabilité sectorielle :

- l'enseignement
- les activités liées à la santé humaine
- la construction

Ces domaines d'activité assurent une continuité économique essentielle au développement de la région sur le long terme.

## Logement

La problématique du logement constitue un axe de réflexion majeur pour l'avenir du territoire. Sous l'impulsion de Rafal Hys, la problématique du logement dans la région de Crans-Montana a été soulevée. Afin d'identifier des solutions pérennes, des synergies ont été développées lors de séminaires techniques. Ces rencontres ont bénéficié de l'expertise de Thomas Egger, directeur du Groupement suisse pour les régions de montagne (SAB). Ces échanges ont permis de nouer des contacts stratégiques afin de mener une réflexion concertée sur l'aménagement et l'accès au logement.



Délégué à la  
promotion économique :  
Rafal Hys



Comptes de  
fonctionnement :  
Fr. 321'743.86



1 employé fixe



2 semaines de diffusion  
internationale pour la vidéo  
de marketing territorial



5 représentations  
à des salons internationaux



1 mise à jour du site  
[cockpit.cransmontana.ch](http://cockpit.cransmontana.ch)



# SERVICE DE L'ÉNERGIE

L'Association des communes de Crans-Montana (ACCM) met l'accent sur la durabilité dans ses actions. Grâce aux « Rencontres Énergie », la région rallie les citoyens autour d'une approche concertée pour relever les défis climatiques et tendre vers l'autonomie énergétique du territoire.

## Rencontres Énergie

En 2025, deux soirées thématiques ont été organisées pour éveiller les consciences et fournir des informations sur les leviers de la transition énergétique :

### Janvier 2025

Les Rencontres Énergie ont été lancées au Centre de congrès Le Régent. Plus de cent personnes ont assisté à cette réunion inaugurale, qui a jeté les bases de la stratégie régionale. Les sujets abordés incluent le contexte énergétique actuel, les aides financières pour l'assainissement des bâtiments ainsi que les gestes de sobriété permettant à chacun d'économiser.

### Septembre 2025

Une soirée dédiée à la rénovation énergétique a réuni 51 personnes pour discuter d'un sujet important : l'amélioration de l'efficacité énergétique des bâtiments. Les participants ont échangé sur diverses méthodes d'isolation, le remplacement des systèmes de chauffage et les options de financement disponibles pour les propriétaires.

## Accompagnement énergétique

Pour que la prise de conscience se traduise en actions concrètes, l'ACCM offre un service d'accompagnement individuel. Ce service, dirigé par la déléguée à l'énergie, permet aux particuliers et aux entreprises de bénéficier de conseils concrets dans les domaines suivants :

- la transition vers des énergies renouvelables
- l'amélioration de l'efficacité énergétique
- l'accès aux subventions communales et cantonales pour les rénovations énergétiques.

## Sensibilisation et communication

Pour aller plus loin, une campagne mensuelle de sensibilisation sur les réseaux sociaux propose des astuces pratiques, de la gestion de l'éclairage à la sobriété numérique, pour aider chaque individu à réduire sa facture énergétique quotidienne. En 2025, 10 conseils énergétiques approfondis ont été dispensés.

## Objectifs de développement durable

L'engagement de la région Crans-Montana se situe dans une perspective globale. L'ACCM a choisi de communiquer sur 6 réalisations s'inscrivant dans les objectifs de développement durable (ODD) des Nations Unies.

Ces objectifs assurent un équilibre entre la préservation de l'environnement, l'équité sociale et le dynamisme économique :

### 1. ODD 7 :

#### « Énergie propre et abordable »

Accroître la part des énergies renouvelables locales.

### 2. ODD 8

#### « Travail décent et croissance économique »

Soutenir l'innovation et les entreprises durables.

### 3. ODD 9

#### « Industrie, innovation et infrastructure »

Moderniser les infrastructures pour une résilience accrue.

### 4. ODD 11

#### « Villes et communautés durables »

Améliorer la qualité de vie en réduisant l'empreinte environnementale.

### 5. ODD 12

#### « Consommation et production responsables »

Encourager une gestion rationnelle des ressources naturelles.

### 6. ODD 13

#### « Lutte contre les changements climatiques »

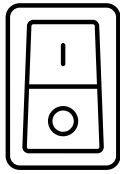
Renforcer la résilience du territoire face aux événements météorologiques extrêmes.

Les fiches sont disponibles ici →



## Démarche négaWatt

### Comment économiser l'énergie : les 3 leviers



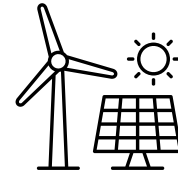
#### Sobriété

Prioriser les besoins énergétiques essentiels dans les usages individuels et collectifs de l'énergie :  
*éteindre les vitrines des magasins et les bureaux inoccupés la nuit, limiter l'étalement urbain, réduire les emballages, etc.*



#### Efficacité

Réduire la quantité d'énergie nécessaire à la satisfaction d'un même besoin :  
*isoler les bâtiments, améliorer les rendements des appareils électriques et des véhicules, etc.*



#### Renouvelables

Privilégier les énergies renouvelables qui, grâce à un développement ambitieux mais réaliste, peuvent remplacer progressivement les énergies fossiles et nucléaire.

Consommation d'énergie

Production



Déléguée à l'énergie :  
Amandine Durussel



1 employée fixe  
(mandat attribué à Oiken)



Comptes de fonctionnement :  
Fr. 131'926.27



2 soirées  
citoyennes



10 conseils énergie diffusés sur les  
réseaux sociaux et notre site internet



# TRIBUNAL DE POLICE

## Indépendant

Même si le Tribunal de Police est géré administrativement à l'Association des communes de Crans-Montana, il n'apparaît pas dans l'organigramme de cette dernière, car il est indépendant. En effet, il doit rester autonome des services qui délivrent les amendes d'ordre pour juger en toute neutralité et impartialité les éventuels recours. Le tribunal est constitué de trois membres nommés par les communes, d'un greffier et d'une secrétaire.

## Amende d'ordre

Lorsqu'un contrevenant ne s'acquitte pas d'une amende d'ordre délivrée par la police intercommunale, alors le Tribunal de Police se charge de la suite de la procédure. Les différentes étapes sont l'ordonnance pénale, la sommation en guise de rappel et enfin la poursuite. Lorsque le débiteur est non solvable et au bénéfice d'un acte de défaut de bien, il est même possible de convertir la somme due en peine privative de liberté.

## Autres attributions

Le Tribunal s'occupe aussi des mises à ban. Depuis 2018 il établit l'ordonnance pénale lors de dénonciation de mise à ban. Il s'occupe également des infractions au Règlement sur la gestion des déchets, pour la Commune de Crans-Montana. Il envoie des mandats de répressions pour ces déchets, mais aussi sur dénonciation de la Police intercommunale de Crans-Montana lors de bagarres, tapages nocturnes, chiens errants et autres comportements inadéquats.



**Tribunal  
de Police Intercommunal**  
Secrétaire : Loreta Toplana



**Comptes de  
fonctionnement 2025 :**  
Fr. 123'701.93



**1 employé  
fixe**



**10 actes de défauts de biens  
convertis en peine privative  
de liberté**



**Fr. 89'081.31,  
Encaissement des amendes  
par le Tribunal**



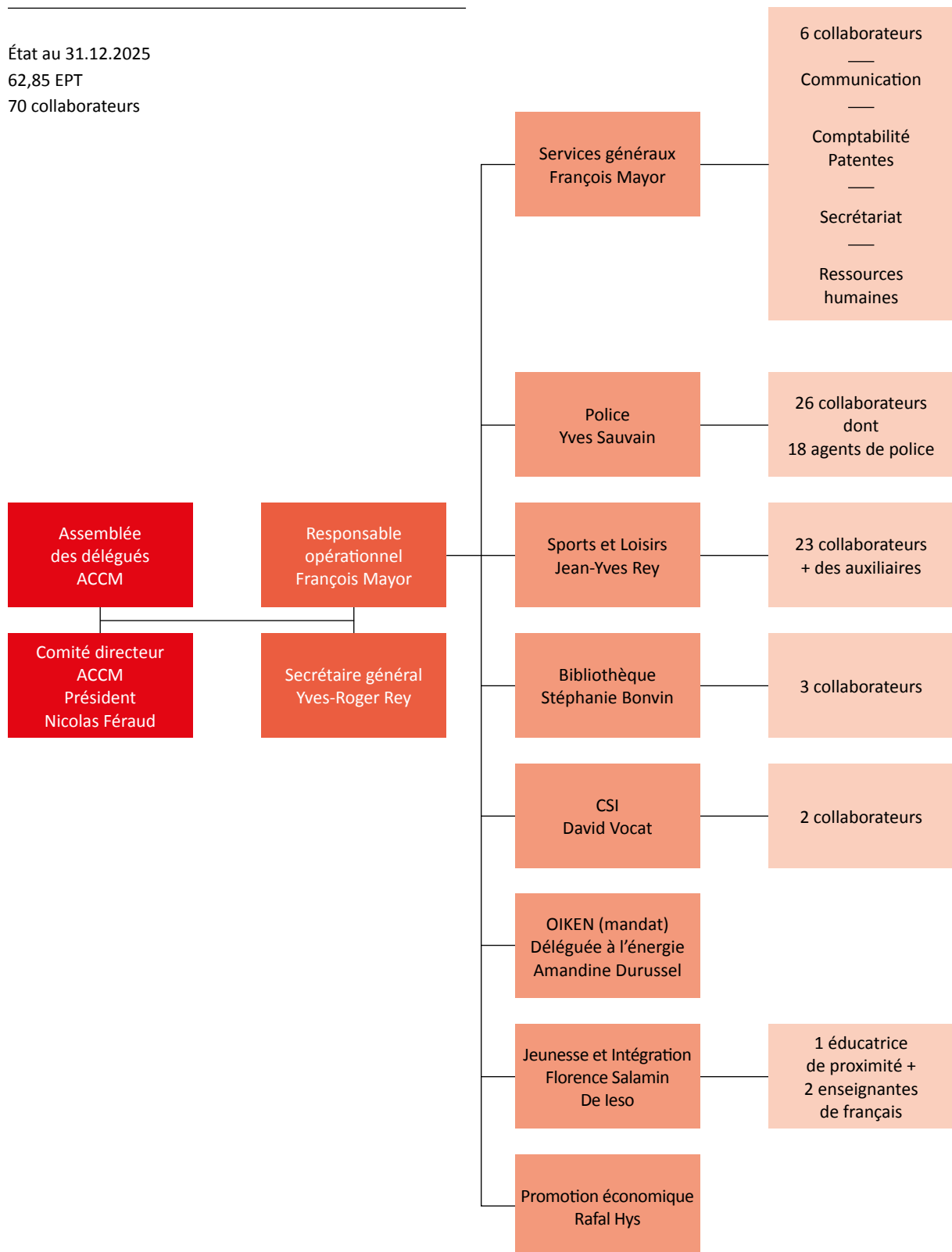
**637 ordonnances  
pénales envoyées**

# COMPTES DE FONCTIONNEMENT 2025

N°	Désignation	Charges	
<b>0</b>	<b>Administration générale</b>		
11	Législatif	Fr.	53'384.91
12	Exécutif	Fr.	146'367.15
22	Services généraux	Fr.	854'873.53
<b>1</b>	<b>Ordre et sécurité publics, défense</b>		
111	Police	Fr.	3'608'137.09
120	Justice	Fr.	123'701.93
151	Service du feu	Fr.	975'415.04
162	Défense civile	Fr.	33'423.90
163	EMCR	Fr.	22'486.49
<b>2</b>	<b>Formation</b>		
299	Formation	Fr.	20'000.00
<b>3</b>	<b>Culture, sport et loisirs</b>		
311	Musées et arts plastiques	Fr.	571'333.07
321	Bibliothèques	Fr.	429'864.13
322	Musique et théâtre	Fr.	581'552.30
329	Culture	Fr.	601'983.96
332	Mass media	Fr.	278'807.44
341	Sport	Fr.	10'981'176.72
342	Loisirs	Fr.	1'104'576.32
350	Eglise	Fr.	3'344.00
<b>4</b>	<b>Santé</b>		
421	Soins ambulatoires	Fr.	15'000.00
434	Contrôle des denrées alimentaires	Fr.	3'231.75
490	Santé publique, non mentionné ailleurs	Fr.	75'000.00
<b>5</b>	<b>Prévoyance sociale</b>		
544	Jeunesse	Fr.	124'879.67
573	Intégration	Fr.	206'528.32
<b>6</b>	<b>Trafic et télécommunications</b>		
629	Transports publics	Fr.	24'780.00
<b>7</b>	<b>Protection de l'environnement</b>		
771	Cimetières, crématoires	Fr.	2'400.00
790	Aménagement du territoire	Fr.	15'697.05
<b>8</b>	<b>Économie publique</b>		
840	Tourisme	Fr.	1'105'925.62
850	Promotion économique	Fr.	321'743.86
871	Energie	Fr.	131'926.27

# ORGANIGRAMME

État au 31.12.2025  
 62,85 EPT  
 70 collaborateurs



---

**Impressum**

Éditeur : Association des communes de Crans-Montana  
Rédaction : Lara Rey & Gratien Cordonier  
Graphisme : Shirlene Terrapon  
Couverture : Snow Island, Crans-Montana © Luciano Miglionico

**Association des Communes  
de Crans-Montana**

Route de la Moubra 66  
3963 Crans-Montana  
027 486 87 88



**Assemblée des Délégués** Centre de Secours et Incendie **Comité**  
**Directeur** Sports et Loisirs **État Major de Conduite Régionale** Jeunesse  
et Intégration **Promotion Économique** Bibliothèque **Services Généraux**  
Service de l'Énergie **Police Intercommunale** Tribunal de Police